

COMUNICAT DE PRESĂ
Nr. 217 din 6 octombrie 2011

Pentru interpretarea corectă a rezultatelor, vă rugăm să consultați precizările metodologice de la pagina 3 din comunicatul de presă

**Indicii valorici ai comenzilor noi din industrie
 în luna august și perioada 1.I-31.VIII.2011**

**În luna august 2011, comenzile noi din industrie, pe total (piața internă și piața externă), au scăzut în termeni nominali față de luna precedentă cu 0,6% și au crescut față de luna corespunzătoare din anul precedent cu 15,5%.
 În perioada 1.I-31.VIII.2011, comparativ cu perioada 1.I-31.VIII.2010, comenzile noi din industrie au crescut cu 17,6%.**

**Indicii valorici ai comenzilor noi din industria prelucrătoare
 - serie brută -**

procente

2005=100

Simbol	Aug.	Sep.	Oct.	Nov.	Dec.	Ian.	Feb.	Mar.	Apr.	Mai	Iun.	Iul. ^{p)}	Aug. ^{p)}
	2010					2011							
Industria prelucrătoare	155,7	197,4	184,3	180,2	183,1	207,2	174,6	194,5	190,0	196,7	196,4	180,9	179,9
IBI	131,1	163,7	152,9	146,3	145,3	215,2	141,5	162,6	164,2	165,8	163,5	159,3	159,9
IBC	200,0	266,9	242,3	237,8	253,6	239,6	234,4	256,8	251,4	258,4	257,8	222,8	225,4
IBF	175,6	188,4	191,5	219,3	165,6	126,1	168,7	201,3	181,7	200,0	184,8	196,3	167,0
IBU	115,8	127,6	133,1	132,0	124,1	119,1	126,2	134,2	117,1	135,2	144,2	139,0	129,1

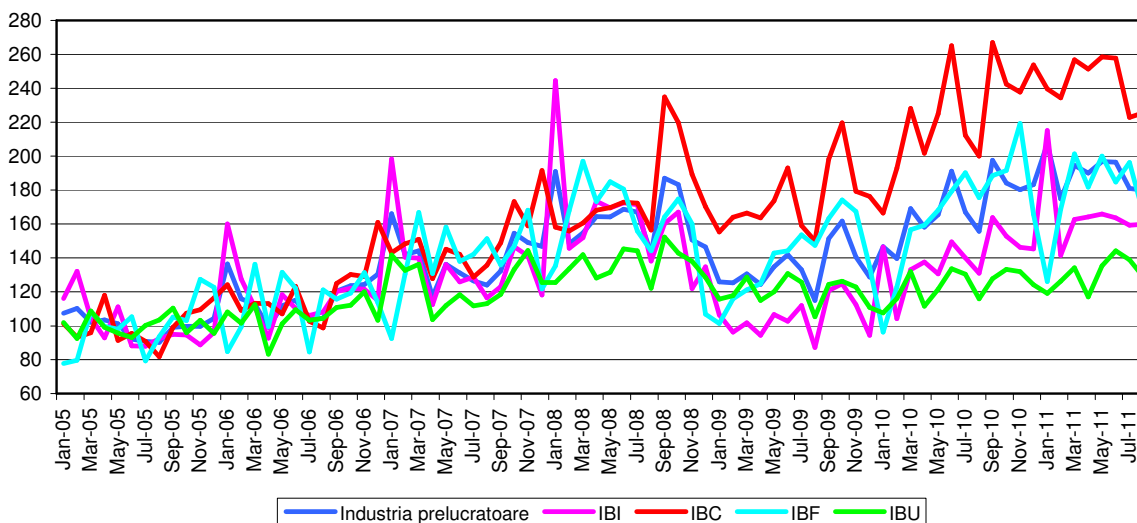
Industria bunurilor intermediare (IBI); Industria bunurilor de capital (IBC); Industria bunurilor de folosință îndelungată (IBF); Industria bunurilor de uz curent (IBU).

Notă: ;^{q)} Date rectificat; ;^{p)} Date provizorii; vezi precizările metodologice

**Evoluția lunară a comenzilor noi din industria prelucrătoare
 - ianuarie 2005 – august 2011 -**

%

2005=100



August 2011 comparativ cu iulie 2011

Comenzile noi din industrie, în luna august 2011, comparativ cu luna precedentă, au scăzut cu 0,6%, datorită scăderilor înregistrate la următoarele grupe industriale: industria bunurilor de folosință îndelungată (-14,9%) și industria bunurilor de uz curent (-7,1%). Creșteri s-au înregistrat la industria bunurilor de capital (+1,1%) și la industria bunurilor intermediare (+0,4%).

August 2011 comparativ cu august 2010

Comenzile noi din industrie, în luna august 2011, comparativ cu luna corespunzătoare din anul precedent, au crescut pe ansamblu cu 15,5%, datorită creșterilor înregistrate la: industria bunurilor intermediare (+22,0%), industria bunurilor de capital (+12,7%) și industria bunurilor de uz curent (+11,5%). Industria bunurilor de folosință îndelungată a scăzut cu 4,9%.

Perioada 1.I-31.VIII.2011 comparativ cu perioada 1.I-31.VIII.2010

Comenzile noi din industrie, în perioada 1.I-31.VIII.2011, comparativ cu perioada 1.I-31.VIII.2010, au crescut pe ansamblu cu 17,6%, datorită creșterilor înregistrate la toate grupele industriale: industria bunurilor intermediare (+24,2%), industria bunurilor de capital (+15,1%), industria bunurilor de folosință îndelungată (+14,2%) și industria bunurilor de uz curent (+7,8%).

Indicii valorici ai comenzilor noi din industria prelucrătoare

-procente -

	AUGUST 2011 față de:		1.I-31.VIII. 2011/ 1.I-31.VIII. 2010
	IULIE 2011	AUGUST 2010	
Industria prelucrătoare care lucrează pe bază de comenzi - total	99,4	115,5	117,6
• Fabricarea produselor textile	77,8	128,1	119,8
• Fabricarea articolelor de îmbrăcăminte	86,0	106,9	108,9
• Fabricarea hârtiei și a produselor din hârtie	91,8	126,3	129,7
• Fabricarea substanțelor și a produselor chimice	94,1	114,1	114,7
• Fabricarea produselor farmaceutice de bază și a preparatelor farmaceutice	118,8	121,6	107,7
• Industria metalurgică	111,0	124,3	123,4
• Industria construcțiilor metalice și a produselor din metal, exclusiv mașini, utilaje și instalații	98,9	111,2	113,3
• Fabricarea calculatoarelor și a produselor electronice și optice	104,3	82,6	89,8
• Fabricarea echipamentelor electrice	98,2	117,8	131,1
• Fabricarea de mașini, utilaje și echipamente n.c.a.	96,0	115,3	125,0
• Fabricarea autovehiculelor de transport rutier, a remorcilor și semiremorcilor	107,0	135,5	126,4
• Fabricarea altor mijloace de transport	53,3	97,7	125,8
- pe marile grupe industriale:			
Industria bunurilor intermediare	100,4	122,0	124,2
Industria bunurilor de capital	101,1	112,7	115,1
Industria bunurilor de folosință îndelungată	85,1	95,1	114,2
Industria bunurilor de uz curent	92,9	111,5	107,8

PRECIZĂRI METODOLOGICE

1. Sursa datelor o constituie capitolul CN (Comenzile noi) din Cercetarea statistică lunară privind indicatorii pe termen scurt în industrie (IND TS), în conformitate cu Regulamentul Consiliului European nr. 1165/1998, Regulamentul Consiliului și Parlamentului European nr. 1158/2005 și Regulamentul Comisiei Europene nr. 1503/2006 cu privire la statisticile pe termen scurt.

2. Cercetarea statistică este de tip selectiv. Tipul de sondaj utilizat și procedeul de extragere a eșantionului este cel al sondajului stratificat cu selecție aleatoare simplă fără revenire în cadrul fiecărui strat, în care variabilele de stratificare sunt reprezentate de: activitatea economică și clasa de mărime a întreprinderii în funcție de numărul de salariați. Datorită necesităților privind comparabilitatea rezultatelor pe grupe de activități omogene cât și la nivel de întreprindere de la o perioadă la alta, categoria operatorilor economici cu potențial economic ridicat (50 de salariați și peste), se cercetează exhaustiv. Baza de selecție a eșantionului asigură o reprezentativitate calculată după cifra de afaceri de 92,69% din mulțimea totală a unităților active. Datele se colectează de la circa 2900 operatori economici cu activitatea principală cuprinsă în diviziunile CAEN Rev.2: 13, 14, 17, 20, 21, 24÷30. Eroarea maxim admisă a estimațiilor este de $\pm 3\%$.

3. Concepte și definiții

Obiectivul indicatorul comenzilor noi este acela de măsurare a tendinței comenzilor noi primite de la clienți interni și externi. În timp ce indicatorul producției arată tendința volumului producției și oferă o indicație asupra tendinței valorii adăugate, datele despre comenzile noi permit prognoza, deși doar pe termen scurt a producției și cifrei de afaceri VIIItoare. Comenzile noi primite apar ulterior în producție și apoi în cifra de afaceri și reprezintă, primul indiciu despre ceea ce urmează să se întâmple pe termen scurt. În concluzie, indicele comenzilor noi este un indicator de prognoză care furnizează informații privind ciclul economic.

Comenzile noi din industrie reprezintă valoarea contractelor din luna de referință între un producător și un client și privesc livrările de bunuri și servicii aferente producătorului, indiferent de perioada în care urmează a fi onorate. Nu sunt incluse în valoarea comenzilor:

TVA, accizele, reducerile de prețuri, rabaturile și discount-urile acordate în momentul comenzii și valoarea ambalajelor restituite după livrare.

Marile grupe industriale (industria bunurilor intermediare, industria bunurilor de capital, industria bunurilor de folosință îndelungată, industria bunurilor de uz curent) reprezintă un nomenclator agregat de diviziuni sau grupe CAEN Rev. 2 utilizat în statistica europeană pentru caracterizarea industriei după destinația bunurilor produse.

Industria bunurilor intermediare cuprinde următoarele diviziuni, respectiv grupe CAEN Rev. 2: 131, 132, 133, 17, 201, 202, 203, 205, 206, 24, 255, 256, 257, 259, 261, 268, 271, 272, 273, 274, 279.

Industria bunurilor de capital cuprinde următoarele diviziuni, respectiv grupe CAEN Rev. 2: 251, 252, 253, 254, 262, 263, 265, 266, 28, 29, 301, 302, 303, 304.

Industria bunurilor de folosință îndelungată cuprinde următoarele grupe CAEN Rev. 2: 264, 267, 275, 309.

Industria bunurilor de uz curent cuprinde următoarele diviziuni, respectiv grupe CAEN Rev. 2: 139, 14, 204, 21.

4. Algoritm de calcul

Indicii valorici (nominali) ai comenzilor noi sunt indici de tip Laspeyres și măsoară evoluția acestora (în prețuri curente), pe total, diviziuni CAEN Rev.2 (13, 14, 17, 20, 21, 24÷30), precum și pe marile grupe industriale.

Indicele valorici (nominali) ai comenzilor noi pe total (piața internă și piața externă) se calculează ca medie ponderată dintre indicele comenzilor noi pe piața internă și indicele comenzilor pe piața externă, pe fiecare nivel de agregare (diviziune, mare grupă industrială și total industrie). Ponderile sunt calculate pe baza cifrei de afaceri, conform rezultatelor Anchetei Structurale în Întreprinderi din anul de bază (2005).

5. Datele sunt provizorii și periodic pot fi revizuite pe baza rectificărilor ce se efectuează retroactiv de către operatorii economici din eșantion.

Informații suplimentare se pot obține din publicațiile statistice Buletin Statistic Lunar și Buletin Statistic de Industrie (termen de apariție 13 octombrie 2011) .

Date comparative cu celelalte State Membre ale Uniunii Europene se pot obține din comunicatul de presă al Eurostat care apare Luni, 24 octombrie 2011 și care poate fi consultat la adresa: <http://epp.eurostat.ec.europa.eu/portal/page/portal/eurostat/home/>

Următorul comunicat de presă va apărea Luni, 7 Noiembrie 2011.